




USAID
FROM THE AMERICAN PEOPLE



Un guide pratique sur Planification de la cogestion des mollusques et crustacés en Afrique de l'Ouest

Un guide pratique sur
planification de la cogestion des mollusques et crustacés
en Afrique de l'Ouest

Cette publication est disponible électroniquement aux endroits suivants :
Le Centre des Ressources Côtières
web.uri.edu/crc/projects

Centre d'échange d'expériences en matière de développement de l'USAID
dec.usaid.gov/dec/content/search.aspx

Pour plus d'informations sur le projet Femmes conchylicoles et sécurité alimentaire, contacter :
Les femmes conchylicoles de l'USAID et la sécurité alimentaire
Centre de ressources côtières
Graduate School of Oceanography
University of Rhode Island
220 South Ferry Road
Narragansett, RI 02882 USA

Citation: Projet femmes pêcheurs de mollusques et crustacés et sécurité alimentaire. (2023). Un guide pratique sur la planification de la cogestion des mollusques et crustacés en Afrique de l'Ouest. Projet USAID femmes pêcheurs de mollusques et crustacés et sécurité alimentaire. Centre de gestion côtière, University of Cape Coast, Ghana et Centre de ressources côtières, Graduate School of Oceanography, University of Rhode Island. Narragansett, RI, USA. 20 p.

Contributeurs: Isaac Okyere, Ernest Obeng Chuku, Eric Appiah Krampah, Denis Worlanyo Aheto, Lauren Josephs, Brian Crawford, Fatou Janha, Lydia Sassu, et Karen Kent.

Avertissement: Ce document est rendu possible grâce au soutien du peuple américain par l'intermédiaire de l'Agence des États-Unis pour le développement international (USAID). Les points de vue exprimés et les opinions contenues dans ce rapport sont ceux de l'équipe du projet et ne constituent pas des déclarations de politique de l'USAID ou des organisations coopérantes. À ce titre, le contenu de ce rapport relève de la seule responsabilité de les auteurs et ne reflètent pas nécessairement les points de vue de l'USAID ou du gouvernement des États-Unis.

Projet Femmes pêcheurs de mollusques et crustacés et sécurité alimentaire 2024

Site Web: <https://westafricashellfishhub.ucc.edu.gh>

Courriel: westafrica.shellfishhub@ucc.edu.gh

13 ÉTAPES
POUR LA PLANIFICATION DE LA COGESTION DES PÊCHERIES DE MOLLUSQUES ET
CRUSTACÉS BASÉE SUR L'ÉCOSYSTÈME ESTUARIEN/MANGROVE
EN AFRIQUE DE L'OUEST

ÉTAPE 1:
DÉFINIR LA ZONE
DE COGESTION

Définissez la pêche de
votre plan de cogestion et
les limites de la zone de
gestion.



**ÉTAPE 2:
ANALYSE DES
PARTIES
PRENANTES**

Réalisez une
analyse des
parties prenantes
et décidez
comment vous
allez impliquer les
parties prenantes.



GOUVERNEMENT



UTILISATEURS DE RESSOURCES



ONG/BAILLEURS DE FONDS



ACADÉMIE/RECHERCH



CHEFS TRADITIONNELS



MANGROVE



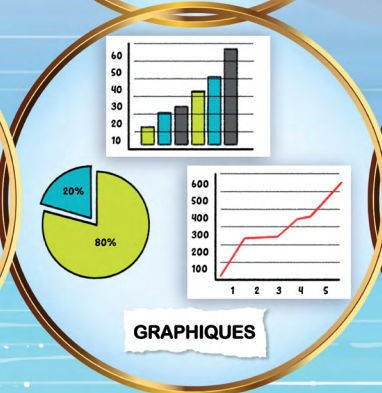
FEMMES



EAU



HÛITRES



GRAPHIQUES



ARGENT

ÉTAPE 3: ANALYSE DE LA SITUATION

Réalisez une analyse de la situation et listez les problèmes rencontrés par votre pêcherie.



ÉTAPE 4:
DISPOSITIONS DE GOUVERNANCE

Établir les modalités de gouvernance pour la mise en oeuvre du plan de cogestion de votre pêcherie de mollusques et/ou crustacés.



ÉTAPE 5:
FIXER UN OBJECTIF COMMUN

Convenez de l'objectif général de votre plan de gestion de la pêche de mollusques et/ou crustacés.



ÉTAPE 6:
FIXER DES BUTS
SPÉCIFIQUES
POUR ATTEINDRE
L'OBJECTIF GÉNÉRAL

Décidez des buts biologiques, écologiques, sociaux et économiques nécessaires pour atteindre votre objectif général et définissez des objectifs spécifiques pour chaque but.





CALENDAR

S	M	T	W	T	F	S
28	29	1	2	3	4	5
6	7	8	9	10	11	12
13	14	15	16	17	18	19
20	21	22	23	24	25	26
27	28	29	30	31	1	2

**ÉTAPE 7:
DÉFINIR DES ACTIONS
DE COGESTION**

Décidez des actions de gestion que vous allez entreprendre pour atteindre les objectifs. Les exemples pourraient inclure des saisons fermées, des zones fermées, l'interdiction de la récolte de mollusques et/ou crustacés de petite taille, l'interdiction de l'abattage des mangroves.



ÉTAPE 8:
DÉTERMINER LES SANCTIONS

Déterminer les sanctions imposées à ceux qui enfreignent les règles établies dans le plan de gestion.

ÉTAPE 9:
MOBILISER DES
RESSOURCES

*ressources
nécessaires à la
mise en oeuvre
du plan de
cogestion.*



ÉTAPE 10: OBTENIR L'APPROBATION

Recherchez l'approbation des autorités traditionnelles et nationales compétentes pour garantir la légitimité de votre plan de cogestion et de ses règles.



A vibrant illustration of a mangrove forest. The scene is dominated by lush green trees with prominent, dark brown prop roots extending into a turquoise river. In the foreground, a small boat with several people is navigating the water. The sky is a clear blue with several white birds in flight. The overall atmosphere is bright and natural.

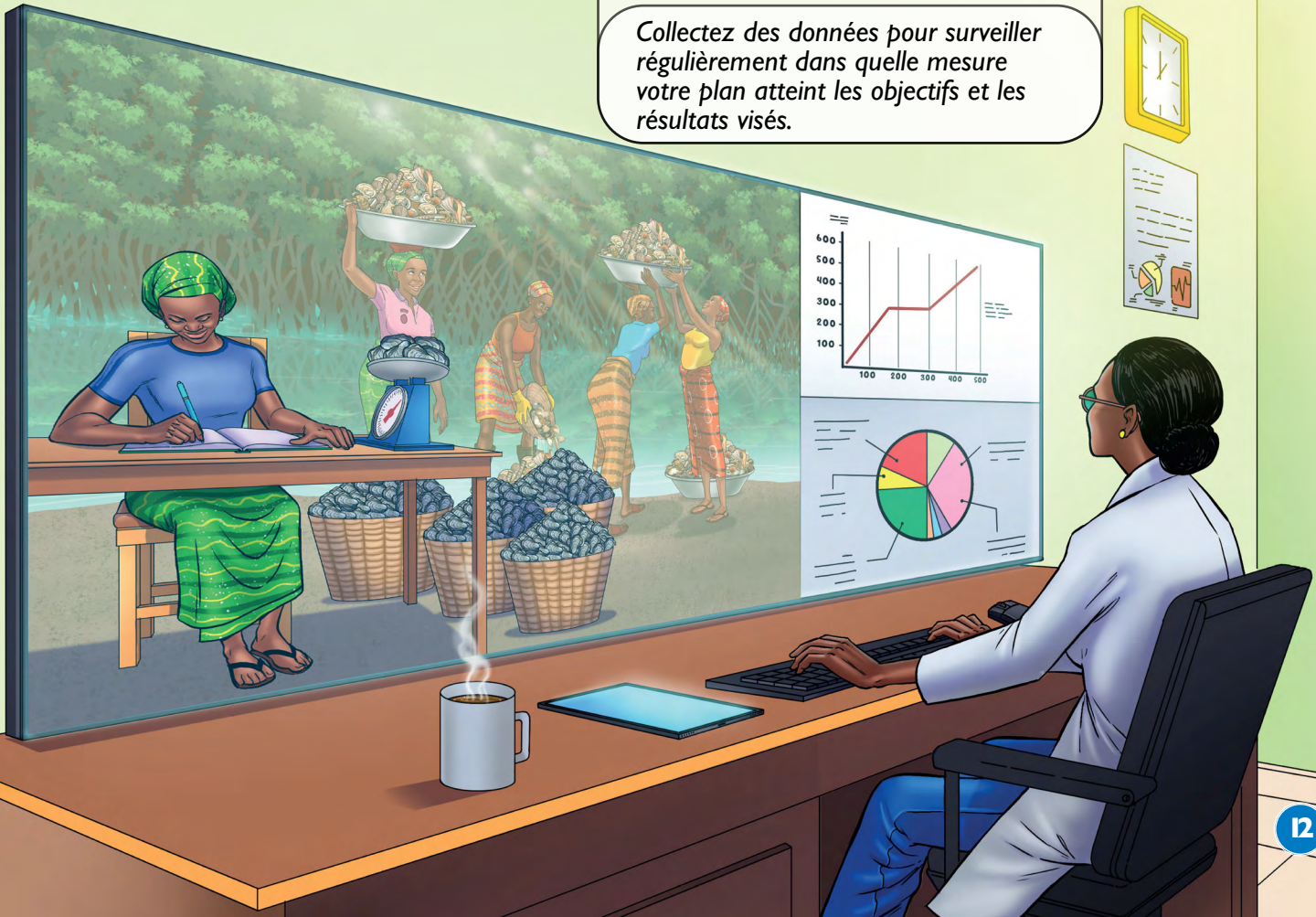
MISE EN OEUVRE

ÉTAPE 1 1:
PROJET DE PLAN DE MISE EN OEUVRE

Élaborez un plan d'action comprenant une liste d'activités, un calendrier, et les responsabilités assignées pour mettre en oeuvre votre plan de cogestion.

ÉTAPE 12: SUIVI

Collectez des données pour surveiller régulièrement dans quelle mesure votre plan atteint les objectifs et les résultats visés.



ÉTAPE 13:

RÉVISER ET METTRE À JOUR LE PLAN

Réviser et mettre à jour votre plan toutes les quelques années en fonction des résultats de la surveillance.





Cette brochure est conçue pour fournir des lignes directrices pratiques sur les étapes de planification de la cogestion des pêcheries de mollusques et crustacés d'Afrique de l'Ouest. Il s'agit d'une version illustrative d'une boîte à outils complète "Autonomiser les femmes pour la gestion des mollusques et crustacés, la sécurité alimentaire, et la conservation de la biodiversité dans les écosystèmes d'estuaires d'Afrique de l'Ouest" développé dans le cadre de la première phase du projet Femmes pêcheurs de mollusques et crustacés et sécurité alimentaire. Retrouvez la boîte à outils en ligne sur https://pdf.usaid.gov/pdf_docs/PA00ZHT6.pdf.

Le projet Femmes pêcheurs de mollusques et crustacés et sécurité alimentaire vise à renforcer la base de données factuelles, à accroître la sensibilisation et à équiper les parties prenantes pour qu'elles puissent adapter et appliquer des approches efficaces de cogestion participative et fondée sur les droits des pêcheries mollusques et crustacés par les femmes dans les écosystèmes de mangrove en Afrique de l'Ouest.

Sur une phase II de trois ans (2022-2025), le projet s'appuiera sur les résultats de la phase I pour :

- Démontrer la biodiversité et la valeur socio-économique d'une cogestion plus intégrée, fondée sur les droits, des écosystèmes alimentaires et paysages proches des mangroves liés aux mollusques et crustacés dans les recherches sur site conduites au Ghana et en Gambie à travers des activités de:
 - Autonomisation des femmes pêcheurs de mollusques et crustacés
 - Cogestion de la pêche aux mollusques et crustacés sensible au genre
 - Cogestion de la mangrove
 - Intégration des systèmes de production alimentaire du paysage adjacent
- Établir un centre de connaissances et de sensibilisation sur les mollusques et les crustacés en Afrique de l'Ouest qui mobilisera et servira les parties prenantes de la sous-région.

<https://westafricashellfishhub.ucc.edu.gh>